

**Le Centre
des archives médicales
(CAM)
du CHUV**

Missions (I)

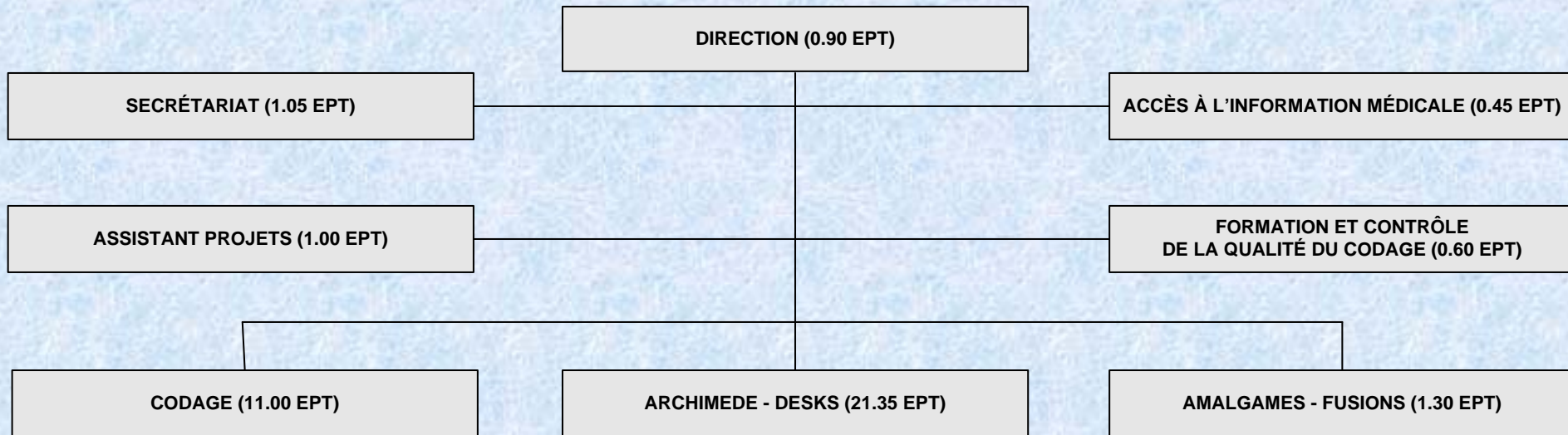
- **Archivage:**
 - numérisation et enregistrement des dossiers des patients dans Archimede;
 - gestion des dossiers papier utilisés avant l'introduction d'Archimede.
- **Codage:**

saisie des codes diagnostiques (CIM-10) et des codes d'intervention (CHOP) pour la statistique médicale et la facturation par DRG.

Missions (II)

- **Fusions des doublons de numéro d'identification:**
détection et correction des numéros d'identification uniques lorsque plus d'un seul numéro est attribué à une personne.
- **Accès à l'information médicale:**
mise à disposition des dossiers (ou de documents y figurant) demandés par les médecins, patients, avocats et juges.

Centre des archives médicales du CHUV



**Nombre total d'EPT:
37.65**

**Nombre total de collaborateurs:
48**

Le personnel auxiliaire n'est pas pris en compte dans l'organigramme ci-dessus.

Archimede

Données médicales
sur support papier

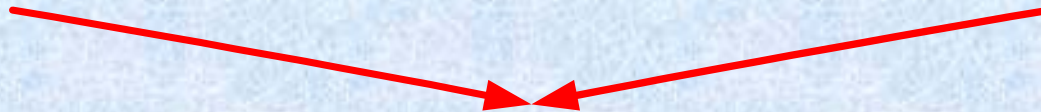


Envoi au CAM et
numérisation

Données médicales
sur support électronique



Transfert électronique
d'une image numérique



Enregistrement dans
Archimede

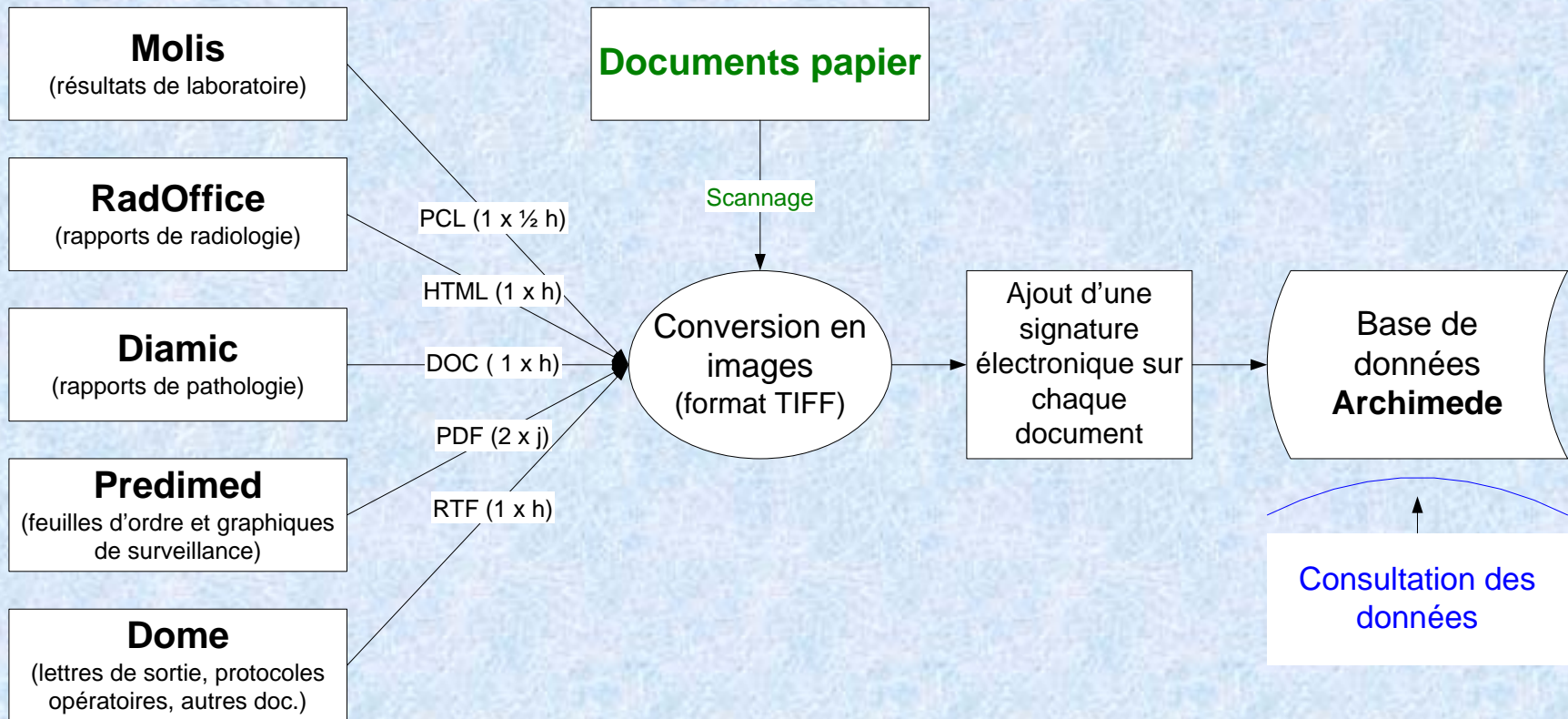


Mise à disposition des
documents sur l'intranet
(Archimede, PortPat2)
+ destruction des documents papier

Applications dont les documents sont transférés dans Archimede par voie électronique

- **Molis** (résultats de laboratoire)
- **RadOffice** (rapports de radiologie)
- **Diamic** (rapports de pathologie)
- **Dome** (lettres de sortie et autres documents)
- **Predimed** (graphiques des surveillances, feuilles d'ordres, ordonnances de sortie)

Enregistrement dans Archimede



Enregistrement dans Archimede

Tous les documents transférés par voie électronique sont accompagnés d'un fichier XML contenant des données d'identification

```
<?xml version="1.0" encoding="ISO-8859-1" ?> <?DOCTYPE interface_document SYSTEM
"interface_document.dtd"?> -
<interface_document>
  <domaine nom="labo_molis" code_fournisseur="HE" no_version_app="1.0">
    <dossier_patient no_historique="114130" no_admission="1020027528"
      service="NEP" type="A">
      <examen no_examen="HE05342052" no_bon_demande="22348050"
        date_prelevement="24.08.2005 10:30:00"
        date_reception="24.08.2005 11:08:25">
        <rapport no_rapport="1020027528_HE_HC"
          date_validation="24.08.2005 12:20:17"
          type="HC" classe="AMT0619" format="PCL"
          etat="D" flag_version="" no_page="14"/>
        </examen>
      </dossier_patient>
    </domaine>
  </interface_document>
```


Archimede

Deux applications permettent d'accéder à la base de données dans laquelle les documents sont enregistrés:

CamApp:

- logiciel installé sur les ordinateurs des collaborateurs du CAM
- comprend diverses fonctions pour modifier les paramètres associés aux documents enregistrés (indexation, réattribution, masquage, etc.)
- comprend un module de gestion du plan de classement
- comprend un module de gestion des utilisateurs

Interface web (Archimede / PortPat):

- accès en lecture uniquement (consultation des documents) après saisie d'un mot de passe et insertion d'un badge à puce
- accès également aux images radiologiques (PACS)

Tous les accès aux documents enregistrés dans Archimede sont tracés

La traçabilité du système permet de savoir
quel document
de quel séjour
de quelle personne
a été consulté
à quelle date
par quel utilisateur
depuis quel ordinateur

Archimede

Les quatre étapes de l'enregistrement des documents papier dans Archimede:

- 1) préparation des lots
- 2) numérisation (scannage)
- 3) indexation (si nécessaire)
- 4) contrôle qualité

A l'issue de ces étapes les documents papier sont détruits (dans le respect de la confidentialité des données qui y figurent).

Plan de classement d'Archimede (I)

Les images des documents scannés ou transférés électroniquement sont classées par numéro IPP, numéro de séjour et service dans l'un des 11 blocs principaux actuellement définis dans Archimede.

Chaque image est en outre associée à un "code AMT" et un libellé correspondant au type ou au contenu du document.

Archimede

Plan de classement d'Archimede (II)

Les documents sont classés dans 11 blocs principaux	
No	Nom du bloc
1	Administratif
2	Historique des traitements
3	Dossier médical
4	Prescriptions
5	Dossier infirmier
6	Soins et surveillance pluriprofessionnels
7	Interventions
8	Prestations médico-techniques
9	Résultats de laboratoire
10	Correspondance
11	Administratif facturation
88	Non standard
99	Non classé

Archimede

Plan de classement d'Archimede (III)

Exemples de documents enregistrés dans Archimede

Bloc	AMT	Libellé
1	0003	Consentement
2	0009	Lettre de sortie/Concilium Onco/Attitude thérapeutique
3	0076	Bon consultation gris/Rapport consultation
4	0081	F. d'Ordre de traitement standard
5	0170	Signes vitaux
6	0227	Demande/rapport/F. suite physio, respiratoire et autre
7	0257	Protocole opératoire, d'intervention (tous services)
8	0292	Rap. RAD
9	0335	IMU-microbiologie (Molis,Résultats IMU)
10	0655	Rapport médical AI
11	9002	Garanties de séjour
88	8001	Photos, polaroid
99	0000	Page de garde Archimede

Archimede

Plan de classement d'Archimede (IV)

Bloc	Nom	Nb. AMT
1	Administratif	28
2	Historique des traitements	11
3	Dossier médical	162
4	Prescriptions	70
5	Dossier infirmier	55
6	Soins et surveillance pluriprofessionnels	163
7	Interventions	14
8	Prestations médico-techniques	108
9	Résultats de laboratoire	110
10	Correspondance	24
11	Administratif facturation	12
88	Non standard	4
99	Non classé	3

Total: 764

Codes-barres ***AMT000901***

Dans le pied de page de chaque document qui va être enregistré dans Archimede doit figurer (dans toute la mesure du possible) un code-barre correspondant au code AMT du document.

Sur chacun de ces documents doit également figurer (dans toute la mesure du possible) une étiquette d'identification du patient comportant également un code-barre correspondant au numéro du séjour concerné.

Après scannage un document sur lequel ces deux codes-barres figurent est enregistré dans Archimede sans aucune autre intervention humaine.

Restrictions d'accès (interface web)

- Dossiers des patients du département de psychiatrie
- Dossiers des patients de la consultation des maladies infectieuses (MIN1)
- Documents spécifiques au service de neuropsychologie et neuroréhabilitation (NPR)
- Dossiers dont l'accès est limité (DAL) aux médecins cadres
- Documents des blocs 1 à 10 (facturistes)

Archimede

Quelques chiffres à propos d'Archimede (scannage)

Année	Pages	Documents	Séjours
2000	2'322'046	930'665	91'403
2001	2'565'713	958'276	99'167
2002	2'650'972	1'167'901	129'514
2003	2'729'033	1'415'862	153'432
2004	3'051'831	1'536'499	181'568
2005	3'299'709	1'633'832	190'868
2006	3'771'821	1'974'366	266'283
2007	3'752'915	1'969'636	250'880

24'144'040 11'587'037 1'363'115

2 pages par doc – 8.5 docs par séjour – 18 pages par séjour